

## Instrukcja obsługi programu

# Uniwersalny Import/Aktualizacja Towarów do Subiekt GT Sfera

### Informacje ogólne.

Opisywany program jest jednym z wielu dodatków dla programu Subiekt GT. Informacje na temat pozostałych rozszerzeń dostępne są na stronie www firmy NetSetup:

<http://www.netsetup.pl>

### Zastosowanie programu.

Program **Uniwersalny Import/Aktualizacja Towarów** pozwala na szybki import i aktualizację danych o towarach w programie Subiekt GT.

Przykłady zastosowań:

- **Import kartotek towarowych** z innego programu magazynowego
- **Import oferty dostawcy** do Subiekta GT
- **Aktualizacja cen** w istniejących kartotekach towarowych na podstawie cennika dostarczonego przez dostawcę
- **Wygodna aktualizacja** cen i innych parametrów kartoteki towarowej **w arkuszu kalkulacyjnym** (... czyli kopiujemy listę towarową do arkusza, modyfikujemy ją w sposób wygodny i szybki (bez konieczności wchodzenia do edycji każdej kartoteki) .... i **aktualizujemy kartoteki w Subiekcie GT**)

### Cechy programu.

- **Import/Aktualizacja możliwa z dowolnego pliku**, przy pomocy edytora schematu sami wybieramy pola dla dodawania i/lub aktualizacji (np. dodawanie wszystkich pól z pliku, aktualizacja tylko cen)
- Możliwość tworzenia schematów pracy programu aby zautomatyzować **Import/Aktualizację Towarów w różnych scenariuszach**
- Program pobiera dane z popularnego formatu tekstowego CSV, który łatwo można stworzyć z praktycznie dowolnego formatu danych (np. XLS, DBF, TXT)
- **Podgląd operacji** wykonywanych przez program – log zdarzeń
- brak konieczności instalacji programu - program można uruchamiać nawet z pendrive-a
- Program wymaga aktywnej Sfery dla Subiekta GT

**Poniższa instrukcja opisuje krok po kroku kolejne etapy pracy z programem:**

1. Instalacja programu
2. Konfiguracja połączenia SQL oraz Sfery
3. Edycja schematów Importu
4. Tryby pracy programu
5. Informacje dodatkowe

## **1. Instalacja programu**

Program **nie wymaga instalacji**.

Pliki programu, dostarczone z reguły w formie spakowanego archiwum ZIP, należy rozpakować do dowolnego katalogu na dowolnym dysku. Program rozpoczyna pracę po uruchomieniu pliku import\_towarow.exe.

Dla wygody użytkownika, zalecane jest stworzenie skrótu do ww programu np. na pulpicie.

## **2. Konfiguracja połączenia SQL**

Szczegółowe informacje na ten temat znajdują się na stronie:  
[www.netsetup.pl/pomoc](http://www.netsetup.pl/pomoc)

Pracę z programem rozpoczynamy od konfiguracji połączenia z serwerem SQL oraz bazą danych Subiekta.

W tym celu przechodzimy do zakładki "**Konfiguracja połączenia**", zaznaczamy pole "Zmiana ustawień połączenia do bazy SQL" i wypełniamy wszystkie pola.

W pole serwer  
instalacji sql su  
W polu użytkow  
administracyjny  
W polu hasło na

Ekran Startowy

Start Konfiguracja połączenia Sfera

Zmiana ustawień połączenia do bazy SQL

Pobierz dane z pliku konfiguracyjnego SGT

zapisz nowe parametry połączenia SQL

test połączenia test dla danych aktualnie wpisanych

Server SQL

serwer (local)\INSERTGT

użytkownik sa

hasło

Autentykacja Windows

baza danych podmiotu netsetup

Ustawienia zaawansowane

ncji naszej  
).

e lub #InsERT#)

Ekran Startowy

Start Konfiguracja połączenia Sfera

Zmiana ustawień połączenia do bazy SQL

Pobierz dane z pliku konfiguracyjnego SGT

zapisz nowe parametry połączenia SQL

test połączenia test dla danych aktualnie wpisanych

Server SQL

serwer (local)\INSERTGT

użytkownik sa

hasło

Autentykacja Windows

baza danych podmiotu netsetup

Ustawienia zaawansowane

**Dodatki dla programu Subiekt**

Subiekt - Pomoc Zdalna

**subiekt.net.pl**

**www.netsetup.pl**

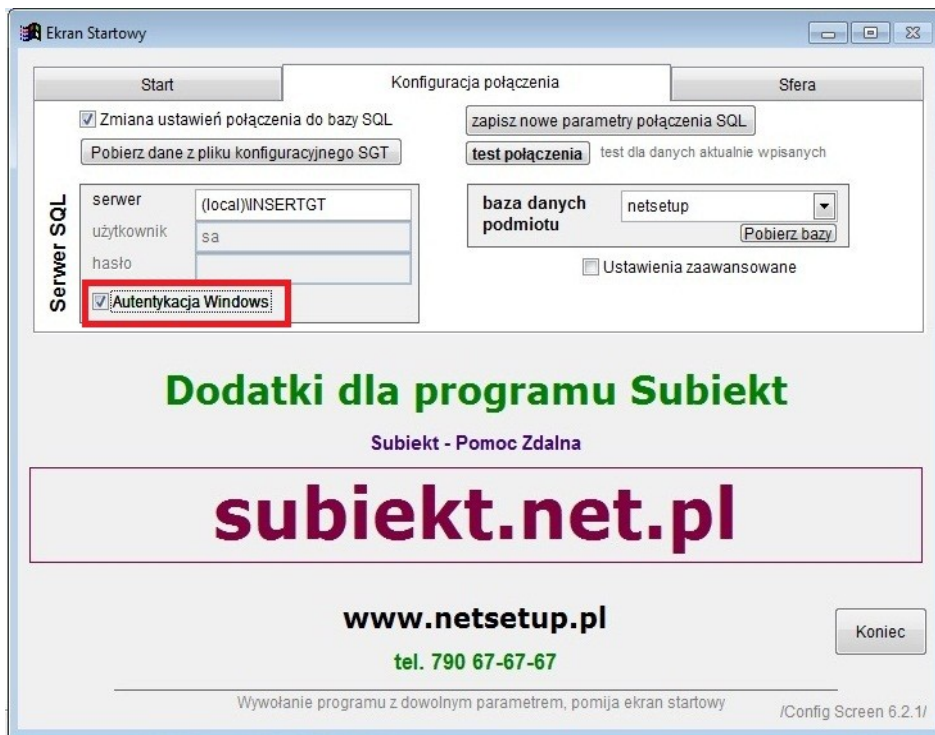
tel. 790 67-67-67

Koniec

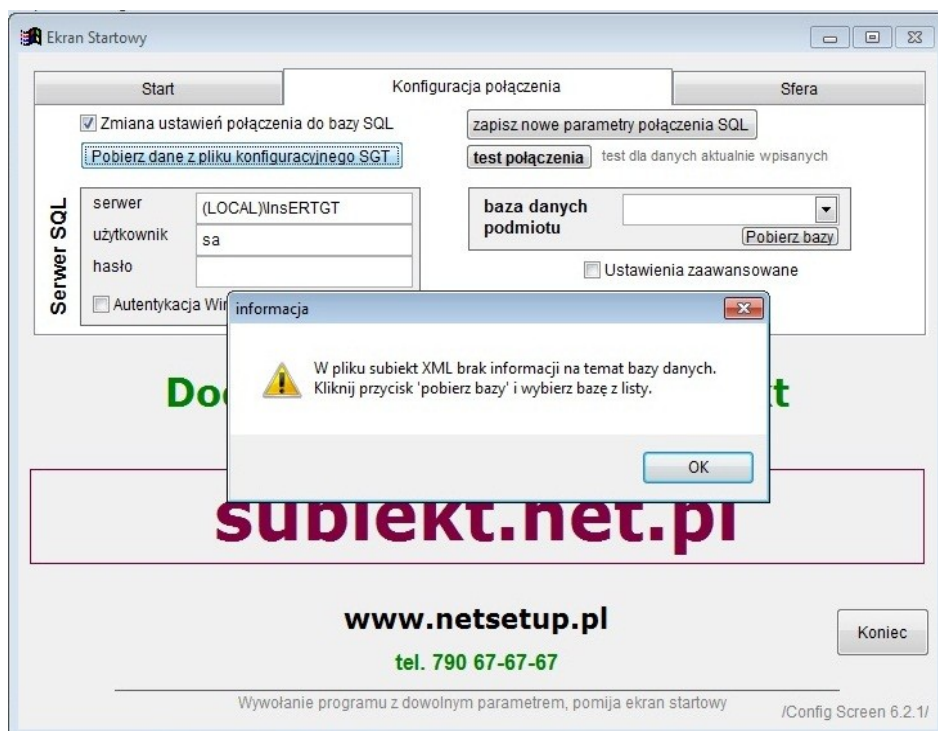
Wywołanie programu z dowolnym parametrem, pomija ekran startowy /Config Screen 6.2.1/

Alternatywnie do powyższych ustawień użytkownika i hasła, możliwe jest włączenie **"autentykacji windows"** - wtedy autentykacja przeprowadzana jest przez mechanizmy systemu Windows. Jeśli mamy do czynienia z windowsem XP, połączenie do lokalnego serwera SQL przy wykorzystaniu tego mechanizmu, umożliwi działanie na prawach SA. W systemie windows Vista / 7 będzie to miało miejsce jeśli uruchomimy program jako administrator (prawy klawisz, uruchom jako administrator) – szczegóły zależą od konfiguracji serwera SQL.

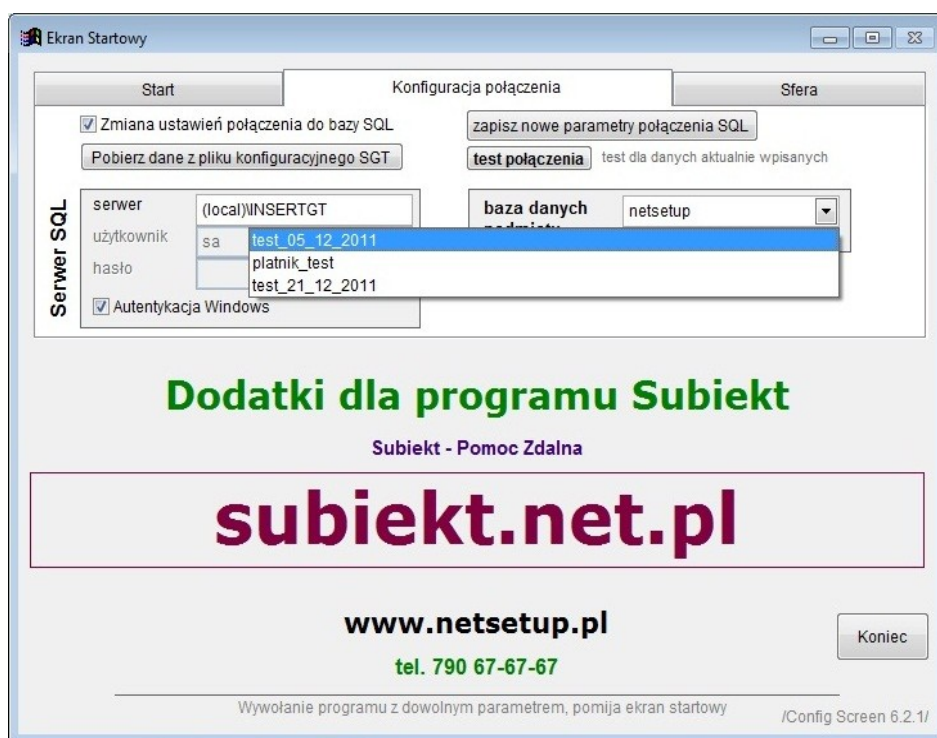
Ten sposób autentykacji działa również w Domenie – wtedy administrator domeny zarządza dostępem do bazy SQL dla poszczególnych użytkowników.



W niektórych przypadkach można wyłuskać powyższe ustawienia (czyli dane serwera SQL) wciskając "**Pobierz dane z pliku konfiguracyjnego SGT**" przy czym zależy to od tego jak mamy skonfigurowany plik xml i jakie dane są w nim zawarte.

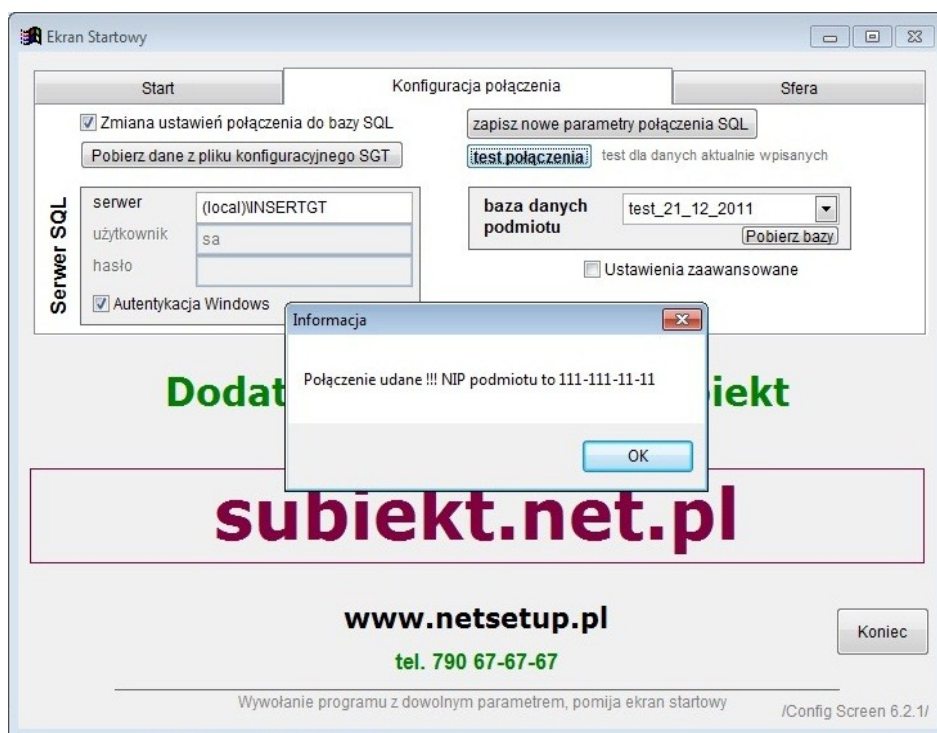


Po ustawieniu parametrów serwera klikamy "**Pobierz bazy**", po wyświetleniu komunikatu informującego o znalezieniu jednej lub kilku baz danych wybieramy z rozwijanego menu tę, na której zamierzamy pracować.



Po kliknięciu na przycisk „**test połączenia**” i poprawnym połączeniu do bazy danych (wyświetli się stosowany komunikat), program zaproponuje zapamiętanie ustawień. Ustawienia można również zapisać poprzez wciśnięcie „**zapisz nowe parametry połączenia SQL**”.

W każdej chwili można zmienić konfigurację połączenia poprzez zaznaczenie "Zmiana ustawień połączenia do bazy SQL" i powtórzenie opisanych wcześniej czynności.



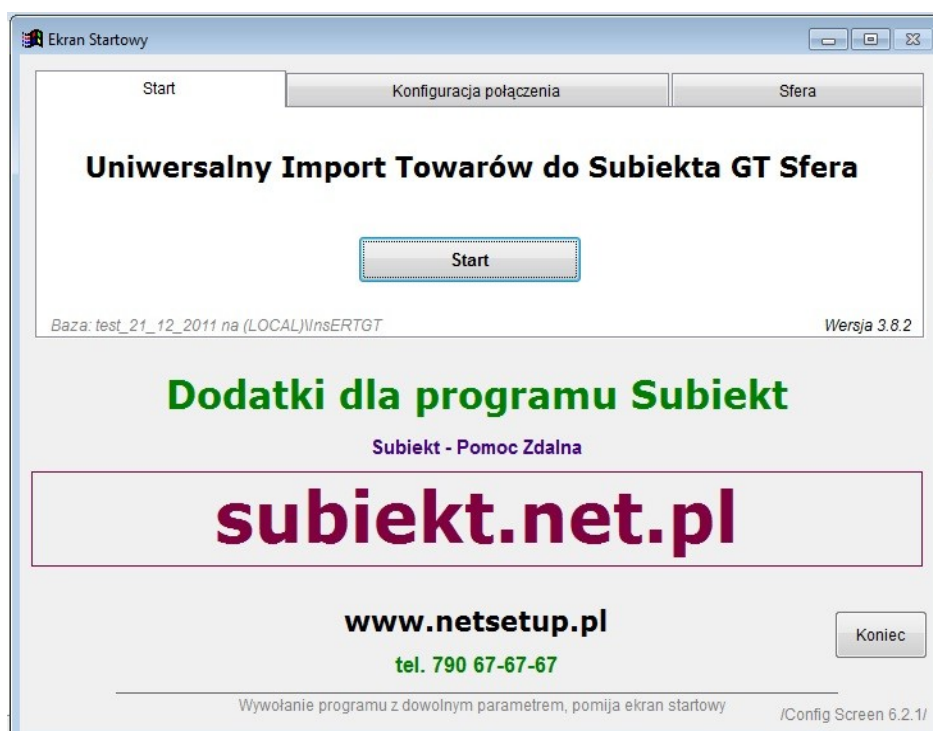
W kolejnym etapie można zapisać na stałe z przy pomocy jakiego użytkownika subiekтового, program ma się logować do sfery.

W tym celu przechodzimy do zakładki "**Sfera**" i klikamy "**Pobierz Operatorów**". Po otrzymaniu informacji od programu o znalezieniu pracowników możemy wybrać interesującego nas z rozwijanego menu w polu "Operator".

Następnie podajemy hasło dla danego użytkownika w Subieckie, testujemy połączenie przy pomocy "**Test Logowania**", po kilku sekundach otrzymamy komunikat z informacją czy program poprawnie się zalogował do sfery.

Po poprawnym logowaniu zapisujemy ustawienia klikając w "**Zapisz ustawienia**".

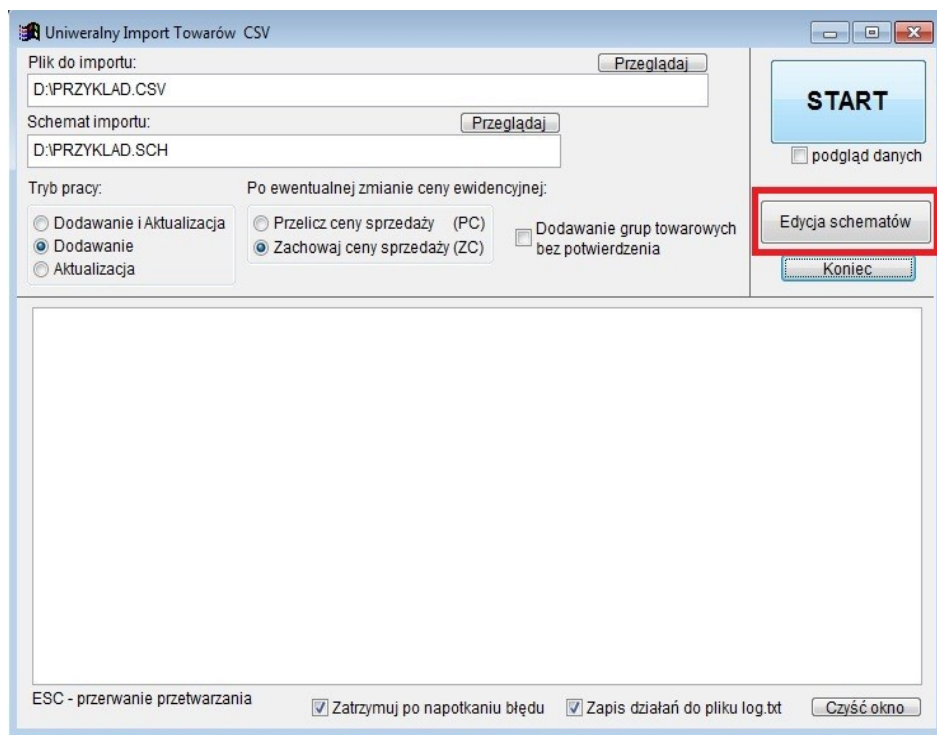
Teraz można uruchomić program wciskając "**Start**" umieszczone na ekranie startowym programu.



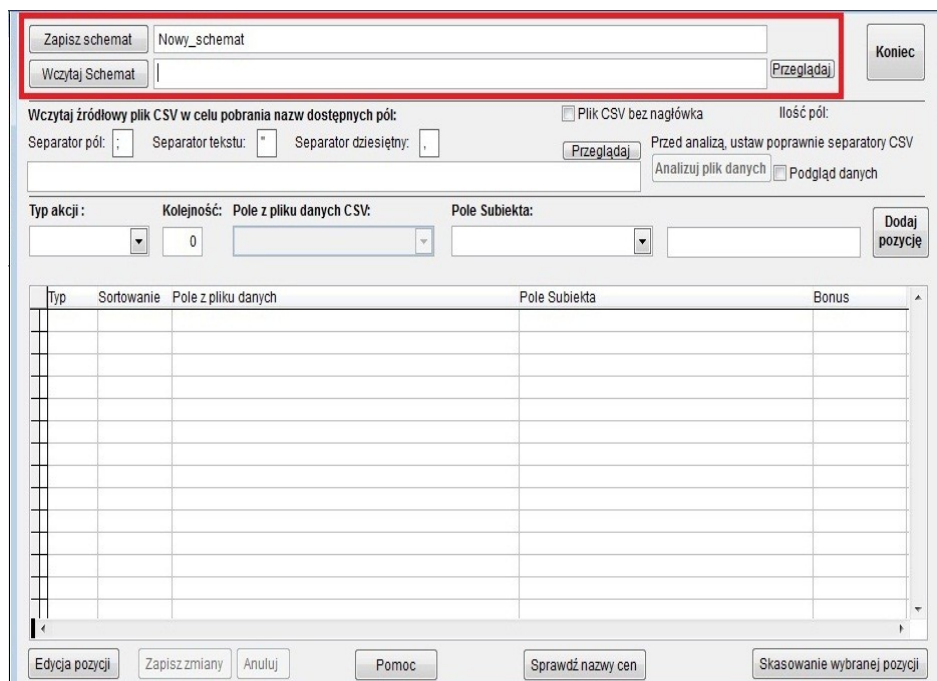
Jeżeli korzystamy z wersji Demo zostanie na chwilę wyświetlony komunikat informujący nas o tym fakcie, także w tym momencie można kliknąć "Tak" i podać kod aktywacyjny otrzymany po zakupie programu.

### 3. Edycja schematów.

Program **Uniwersalny Import Towarów** posiada możliwość dodawania nowych i aktualizacji istniejących kartotek towarowych. Z tego powodu należy zaprogramować co i w jakiej kolejności chcemy wykonać. Służą do tego schematy, które tworzymy przechodząc w tryb "**Edycja schematów**".



W oknie edycji możemy rozpocząć tworzenie nowego schematu lub przeprowadzić edycję istniejącego. Poniżej będzie pokazana edycja przykładowego schematu dołączonego do programu.



Po wybraniu schematu (klawisz „Przeglądaj” lub ręczne wpisanie nazwy przyklad.sch w polu obok klawisza „Wczytaj Schemat”) potwierdzamy nasz wybór poprzez kliknięcie w klawisz **Wczytaj schemat**. Teraz widzimy, w tabelce na samym dole, czynności jakie program przeprowadzi według tego schematu.

Drugim etapem podczas edycji schematu jest wybór przykładowego pliku z danymi, który chcemy importować przy użyciu edytowanego schematu importu do Subiekta.

Aby to zrobić klikamy w **"Przełączaj"** w środkowej części okna i wskazujemy plik z danymi w formacie CSV (np. plik Przyklad.csv dołączony z wersją demonstracyjną).

### Kilka uwag odnośnie plików CSV.

Należy wiedzieć, że pliki w formacie csv mogą być zapisane z różnymi ustawieniami w zależności od tego jak mamy to ustawione w programie, przy pomocy których je tworzymy (np. excel z office'a lub calc z openoffice'a) lub od dostawcy danego pliku.

Mowa tu o ustawieniu separatorów pól. Jak sama nazwa wskazuje (csv ang. *Comma Separated Values* - wartości rozdzielone przecinkiem) jako znaku rozdzielającego kolejne pola pliku, powinniśmy używać przecinka. Jednak np. excel'a używa do tego celu średnika.

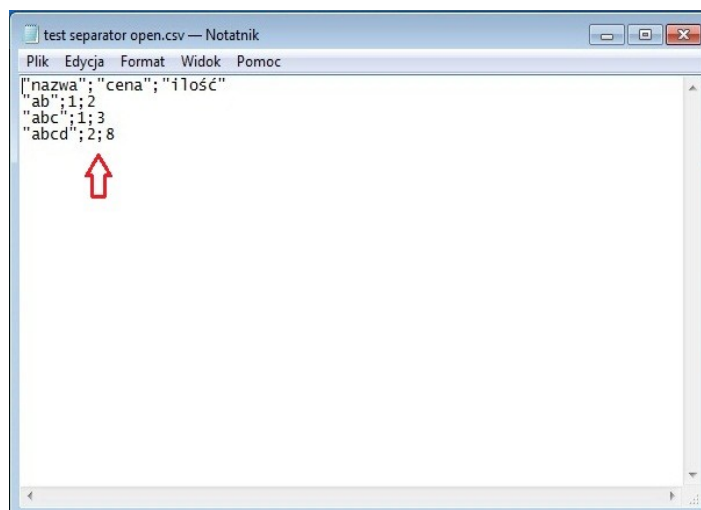
Zatem jeżeli stworzyliśmy plik csv lub mamy dostarczony plik cvs stworzony za pomocą excela, to prawdopodobnie są tam ustawione średniki jako separator pól.

Można to sprawdzić otwierając taki plik za pomocą notatnika. Zobaczymy wtedy nasze dane i znak jaki został użyty do ich oddzielenia.

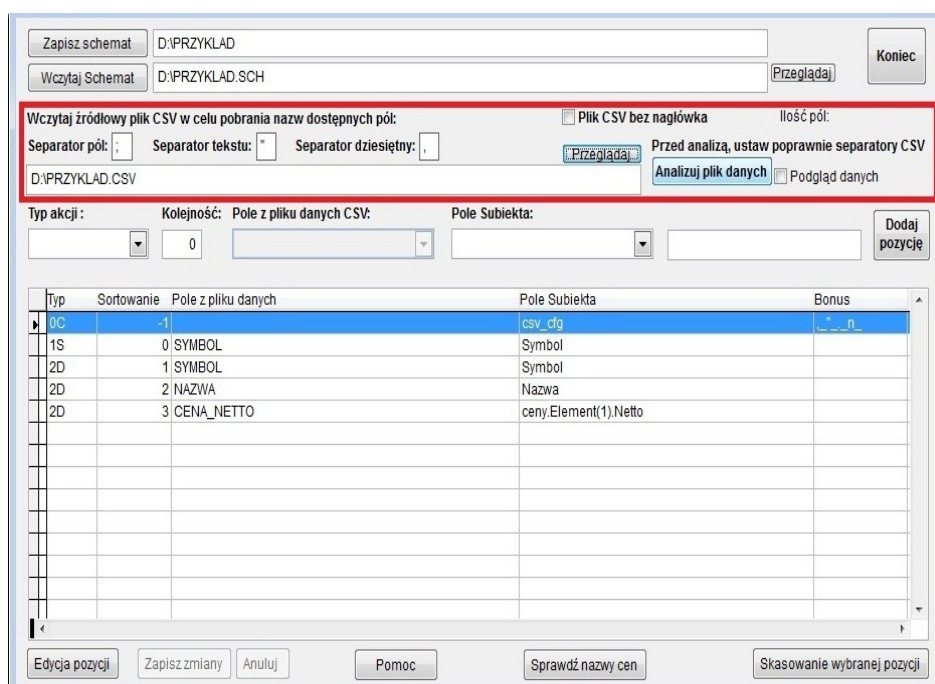
Na kolejnym rysunku widać plik z użytym średnikiem, jako separatorem pola.

(uwaga ! Plik przyklad.csv dołączony do programu zawiera prawidłowy separator pola, czyli przecinek)



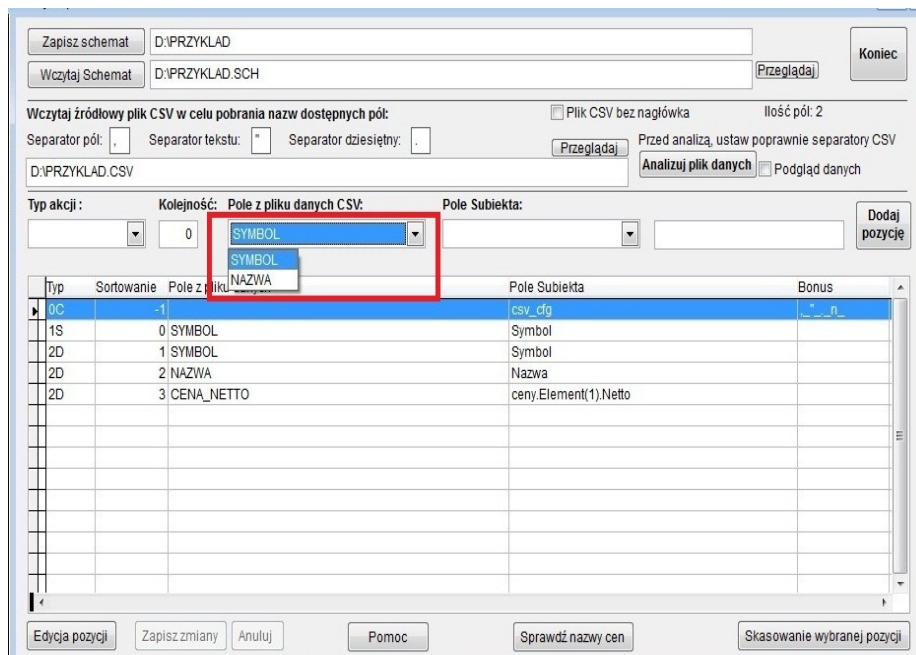


Program przewiduje obsługę dowolnych separatorów, jednak należy podać jakie separatory są używane w pliku csv z danymi. Wpisujemy więc odpowiednie wartości w pola **"Separator pól"**, **"Separator tekstu"** (**praktycznie zawsze jest to cudzysłów**) oraz **"Separator dziesiętny"** (kropka lub przecinek – oczywiście jeśli separatorem pól nie jest przecinek).

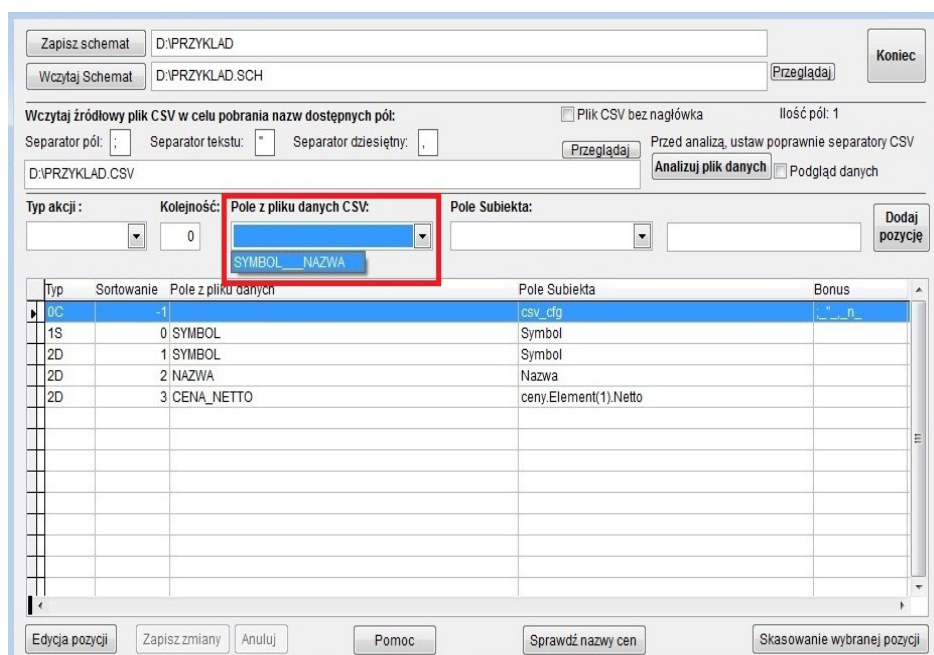


Następnie wczytujemy zawarte w pliku csv dane do programu poprzez kliknięcie **"Analizuj plik danych"**. W tym momencie nastąpi próbny odczyt pliku CSV z danymi - w celu pobrania dostępnych nazw kolumn.

Efektom poprawnego wczytania danych i poprawnego ustawienia separatorów będzie wypełnienie listy "Pole z pliku danych CSV:". Będzie to lista nazw pól w układzie pionowym, jeden pod drugim.



Jeżeli źle ustawimy separator listy ta będzie widziana jako jedna długa pozycja.



Jeżeli mamy już wszystko ustawione poprawnie, możemy zacząć edytować nasz schemat.

Schemat zawsze będzie się zaczynał od wpisu typu **0C** (jest to pozycja obowiązkowa pierwsza na liście naszych operacji). Pozycja ta zawiera informacje dotyczące m.in. separatorów pól CSV. Wpis ten tworzy się automatycznie lub aktualizuje po wciśnięciu klawisza „**Analizuj plik danych**”.

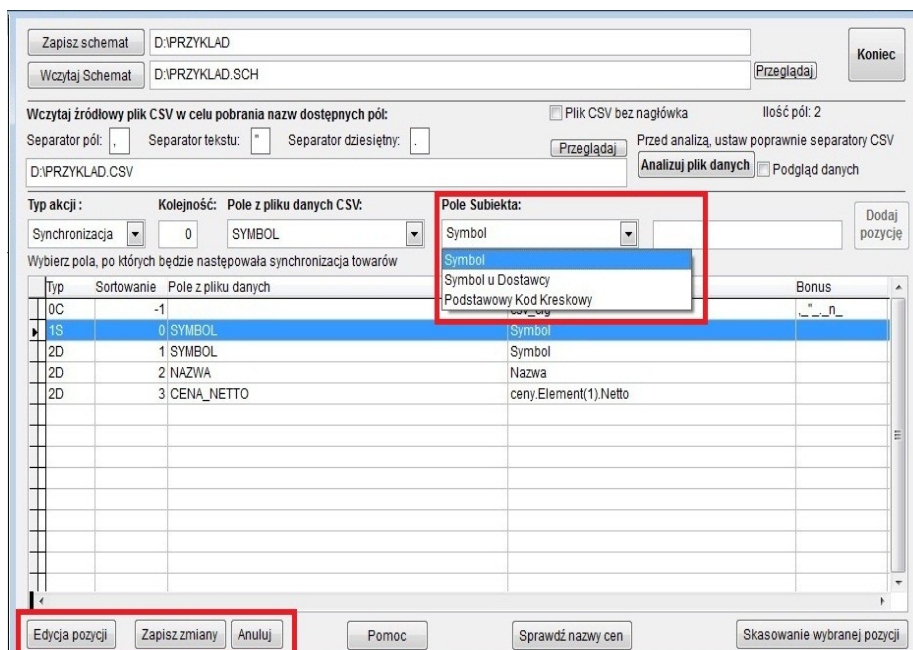
Kolejna linijka odpowiada z pole synchronizacji (wpis typu **1S**).

Rekord tego typu jest obowiązkowy i informuje program importujący, na podstawie którego pola z pliku danych i z Subiekta GT ma odbywać się

poszukiwanie towaru w bazie Subiekta. Jeśli towar nie zostanie odnaleziony może nastąpić jego dodanie, jeśli towar istnieje może nastąpić jego aktualizacja.

W omawianym przykładzie jest to pole **Symbol** – zarówno po stronie Subiekta GT jak i po stronie pliku CSV.

Każdą z pozycji schematu możemy edytować – wystarczy ją zaznaczyć i na samym dole kliknąć "**Edycja pozycji**". Teraz możemy wskazać pole z pliku CSV i przypisać do niego pole Subiekta, po którym program będzie się synchronizował (mamy do wyboru jedną z trzech opcji: **Symbol, Symbol u dostawcy lub Podstawowy Kod Kreskowy**).



W kolejnych liniijkach ustawiamy kolejne czynności – czyli dodajemy / edytujemy kolejne wpisy z odpowiednim "Typem akcji".  
Do wyboru mamy **dodawanie pozycji (2D)** lub **aktualizację (3A)**.

Akcje te traktowane są rozdzielnie – to znaczy dla towarów, których nie ma jeszcze w Subieckie GT – wykonywana jest akcja **Dodawania** (na podstawie wpisów typu 2D) a dla towarów, które już istnieją – wykonywana jest akcja typu **Aktualizacja** (na podstawie wpisów typu 3A, zawartych w schemacie importu).

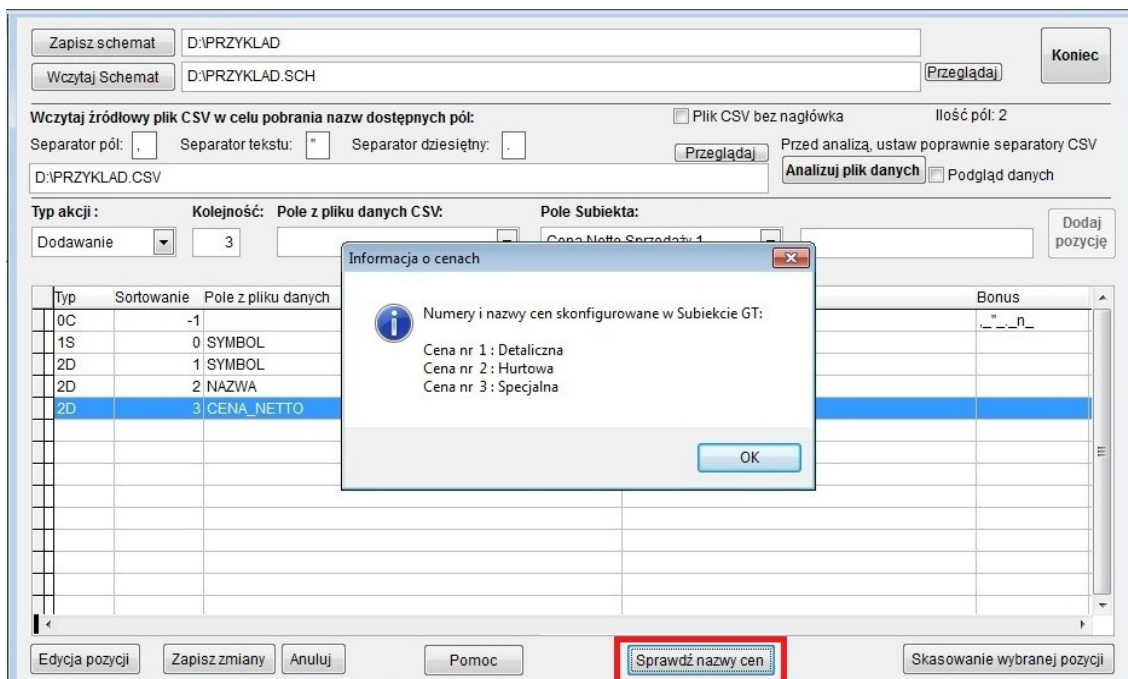
Wybieramy typ akcji, podajemy kolejność na naszej liście w kolumnie **"Sortowanie"**, wybieramy pole z naszego pliku danych CSV i podajemy w jakie pole Subiekta ma zostać wpisane, następnie klikamy **"Zapisz zmiany"** (w przypadku edycji) lub **„Dodaj pozycję”** (w przypadku dodawania nowego wpisu).

Pole **„Bonus”** umożliwia zmianę zachowania programu dla pewnych pól Subiekta (i nie tylko). Opis tych możliwości zawarty jest w pliku **bonus.txt** dostarczonym wraz z programem (plik można otworzyć w notatniku bezpośrednio w programie – klikając na przycisk <bonus.txt>)

Przy wyborze cen mamy ułatwienie, w postaci funkcji sprawdzenia cen, jakie mamy ustalone w Subiekcie. Subiekt oferuje ustalenie maksymalnie 10-ciu różnych cen i nazwania ich wedle własnych preferencji. Domyślnie Subiekt ma

wpisane trzy ceny (Detaliczna, Hurtowa i Specjalna) i są one przypisane kolejno jako ceny nr 1, 2 oraz 3.

Aby sprawdzić jak zostały one przypisane w aktualnie podłączonej bazie danych - klikamy **"Sprawdź nazwy cen"**.



Tak więc początkowo w naszym przykładowym pliku schematu (przyklad.sch) ustawione są następujące działania:

- synchronizacja pola pliku csv SYMBOL z Symbolem Towaru, w kartotece towarów Subiekta – czyli sprawdzenie na podstawie odczytanego pola Symbol z pliku CSV, czy w Subieckie GT istnieje towar o takim samym symbolu.  
Jeśli towar nie istnieje program :
  1. Doda nową kartotekę towarową, a w pole Symbol trafi zawartość pola Symbol z pliku CSV,
  2. Doda Nazwę towaru (weźmie ją z kolumny pliku csv "NAZWA")
  3. Doda cenę do nowych wpisów w Subieckie

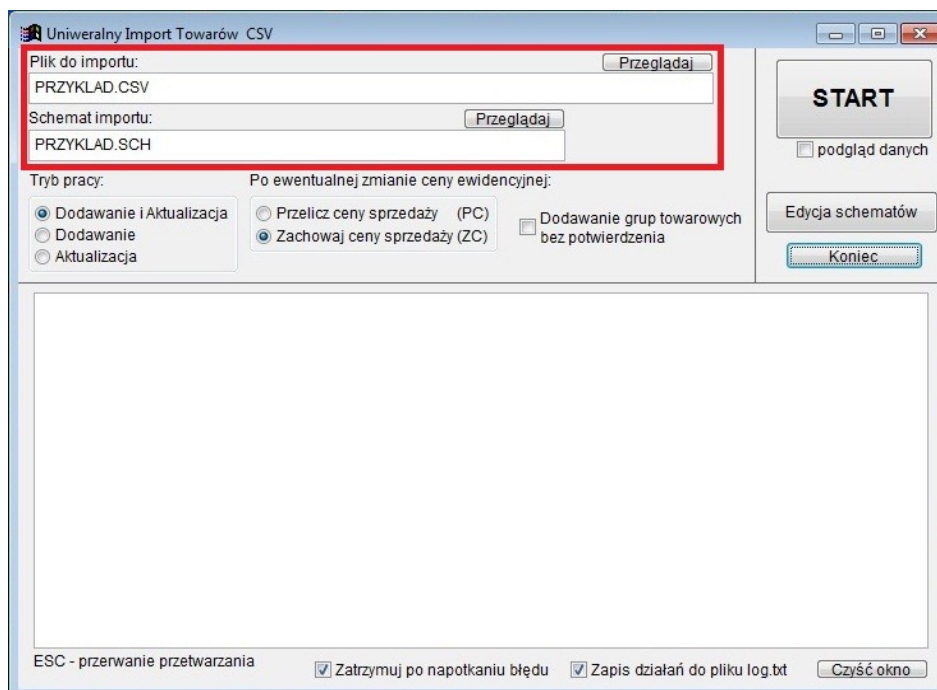
Jeżeli już ustawiliśmy schemat wszystkich czynności jakie będzie wykonywał program, zapisujemy nasz schemat klikając **"Zapisz schemat"**.

Program potwierdzi ten fakt wyświetlając monit z informacją o zapisaniu schematu z nazwą jaką ustaliliśmy i poinformuje, że najpierw należy **sprawdzić działanie naszego schematu na kopii podmiotu**.

## 4. Tryby pracy programu.

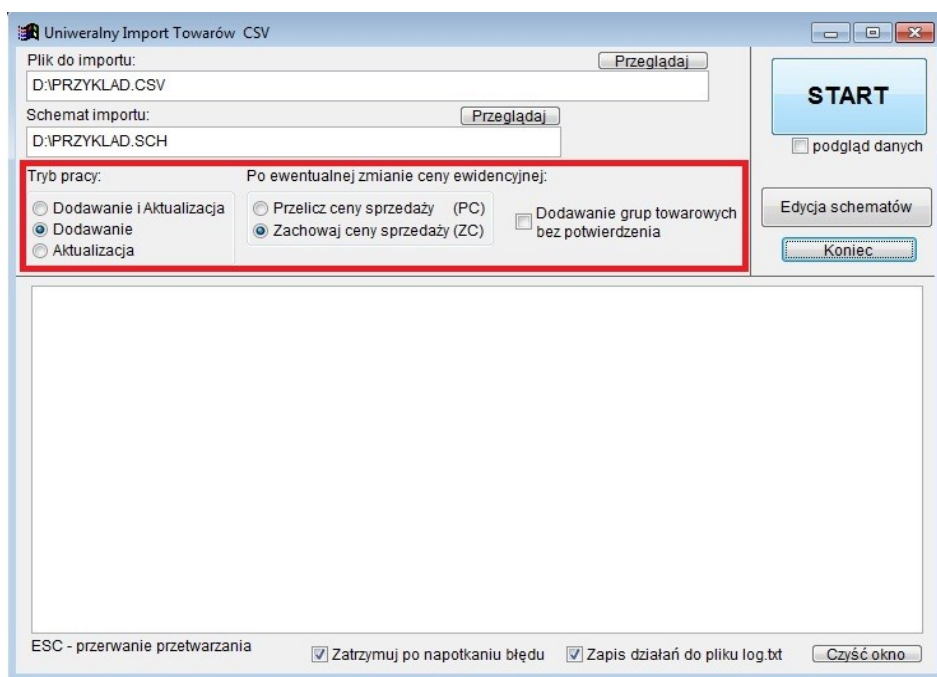
W oknie głównym programu

W tym miejscu wybieramy nasz plik danych csv oraz przygotowany wcześniej schemat importu.

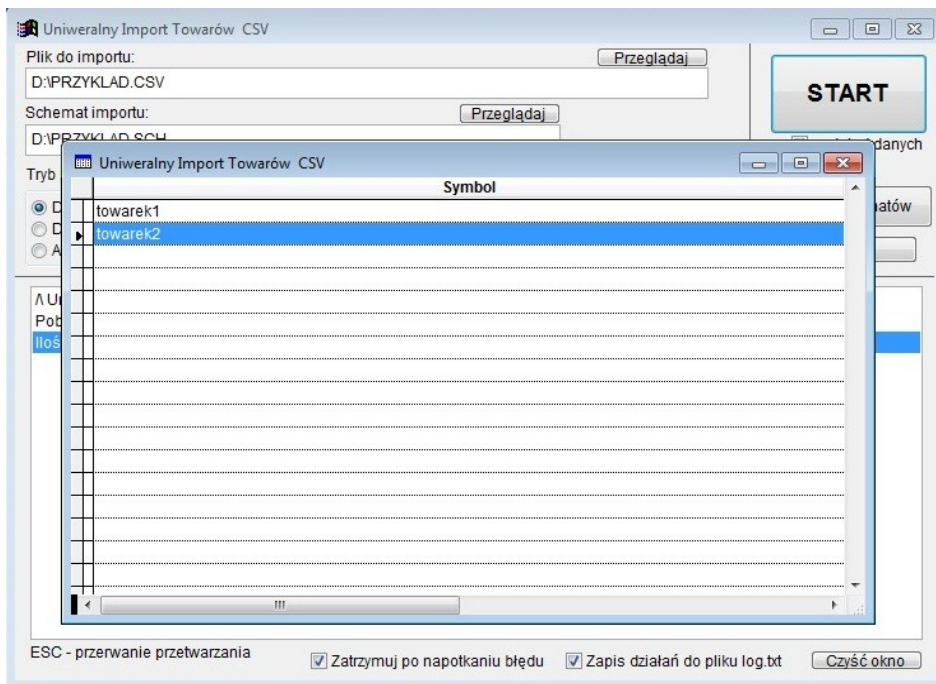


Wybieramy poprzez zaznaczenie odpowiednich pól, tryb pracy programu (**Dodawanie i Aktualizacja lub wyłącznie jedno z nich**), wskazujemy czy program ma zmienić ceny sprzedaży jeżeli ulegnie zmiana ceny ewidencyjnej towaru oraz jeżeli dodajemy nowe grupy towarowe - czy ma zrobić to bez potwierdzenia.

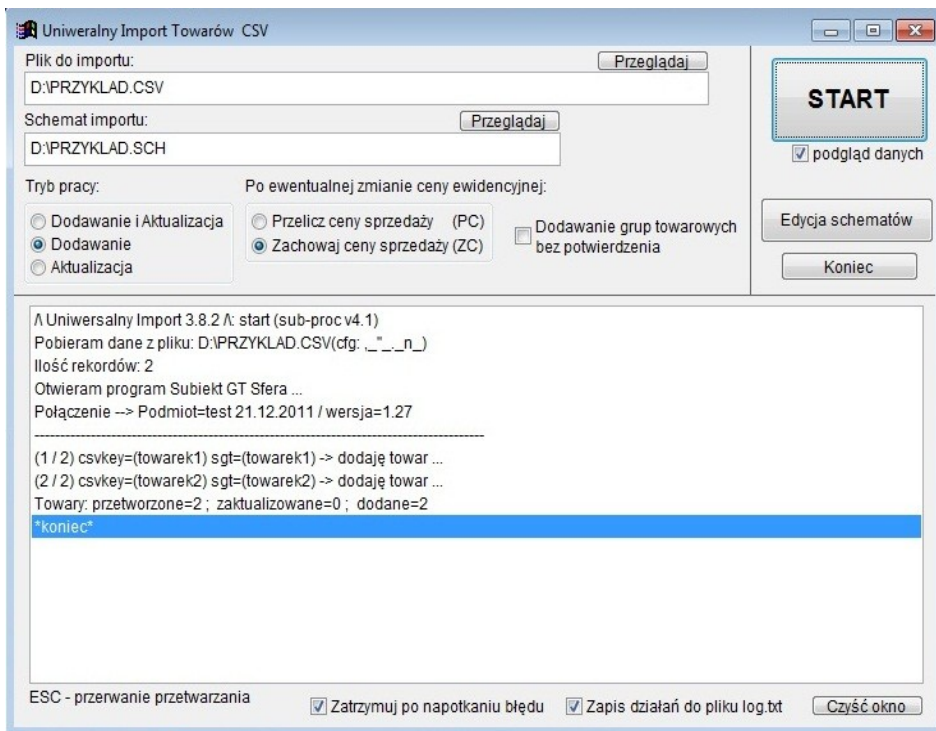
W naszym przykładowym schemacie ustaliliśmy jedynie dodawanie pozycji więc zaznaczamy Dodawanie.



Jeżeli zaznaczyliśmy także "**Podgląd danych**", po kliknięciu na "**START**", otrzymamy listę pozycji znajdujących się w naszym pliku danych i po jej zamknięciu możemy kontynuować pracę programu.



Na koniec program poinformuje nas o wykonanych czynnościach i efekcie pracy.



W naszym przykładzie do Subiekta zostały dodane dwa towary o symbolach towarek1 i towarek2.

test 21.12.2011 na serwerze PIOTREKNETB\INSERTGT - Subiekt GT

Podmiot Widok Dodaj Towar Operacje Narzędzia Pomoc

Aktualnie pracujesz z magazynem - MAG - Główny Brak blokady Wyślij/Odbierz

Towary i usługi

Towary o statusie: (dowolny), rodzaju: (wszystkie), o stanie: (dowolnym), z grupy: (dowolna) /40  
z cechą: (dowolna), z flagą: (dowolna)

Symbol	Nazwa	Stan	Detaliczna brutto	Hurt
TOWAREK1	Nazwa towarka pierwszego	0,000	0,00	##
TOWAREK2	Nazwa Towarka 2	0,000	0,00	##
WOBLACK100	Black Tiger woda toaletowa 100ml	519,000	551,02	##
WOBLACK50	Black Tiger woda toaletowa 50ml	518,000	309,94	##
WOBLACK70	Black Tiger woda toaletowa 70ml	528,000	452,64	##
WOFORVER150	Forever woda toaletowa 15ml ozd.	509,000	487,06	##
WOPINKLACE	Pink Lace woda toaletowa 15ml	508,000	607,62	##
ZELALGI	Żel pod prysznic Algi 200 ml	220,000	7,85	##
ZELAQUA	Żel pod prysznic Aqua 300 ml	320,000	41,58	##

1 nowa InsWiadomość Szeft wtorek, 27 grudnia 2011

## 5. Informacje dodatkowe.

### 5.1

Istnieje również bliźniaczy program pod nazwą **Uniwersalny Import Towarów i Dokumentów z CSV**, który poza funkcjonalnością dodawania / aktualizacji kartotek towarowych, umożliwia **również wypisanie dowolnego dokumentu** (zapełnienie specyfikacji towarowej dokumentu na podstawie danych z CSV).

Więcej informacji na [www.netsetup.pl/impdok](http://www.netsetup.pl/impdok)

### 5.2

Od wersji 4.9 - program można uruchamiać również bezobsługowo. Szczegóły opisane są w pliku **tryb\_automatyczny.txt**

### 5.3

Uzupełnieniem programu Uniwersalny Import Towarów, jest program **foto\_downloader**. Program umożliwia ściąganie zdjęć bezpośrednio z internetu do Subiekta GT, dla kartotek istniejących w systemie – więcej informacji na stronie [www.netsetup.pl](http://www.netsetup.pl)